

- استانداری اصفهان- معاونت برنامه ریزی- دفتر آمار و اطلاعات
- گزیده ی شاخصها و نماگرهای اقتصادی، اجتماعی و فرهنگی
- استان اصفهان- بهار ۸۹
- نظارت عالی: علیرضا همدانیان
- نظارت و هماهنگی: حسن صدقی دستجردی
- تهیه کننده، تایپ، صفحه آرائی و نمودار: آذر ابراهیمی
- کنترل و بازبینی: فرزانه شریفیان
- چاپ و تکثیر: اکبر سازنده
- تاریخ انتشار: مرداد ماه ۱۳۸۹
- شمارگان: ۱۵۰ نسخه

- نقل قول از مطالب این نشریه با ذکر منابع بلامانع است.
- اصفهان ، صندوق پستی ۱۶۶۵، خیابان دانشگاه، خیابان توحید، نبش بهار آزادی، ساختمان شماره ۲ استانداری اصفهان ، دفتر آمار و اطلاعات
- تلفن ۳-۶۲۴۸۰۸۱
- دورنگار ۶۲۷۵۶۸۵ و ۶۲۵۳۰۵۲
- آدرس وب سایت و پست الکترونیک

Website: <http://amar.ostan-es.ir>

E-mail: amar@ostan-es.ir

نشانه های نشریات مرکز آمار ایران

- آمار گردآوری نشده است.
- ... آمار در دسترس نیست.
- × ذاتاً یا عملاً وجود ندارد.
- ×× جمع و محاسبه غیرممکن یا بی معنی است.
- " رقم کمتر از نصف واحد است.
- " رقم (نسبت، درصد) ناچیز و قابل صرفنظر کردن است
- * رقم قطعی است.
- ** رقم جنبه ی تخمینی دارد.
- ⊙ به دلیل حفظ محرمانگی، رقم قابل انتشار نیست.

محاسبه میزان تغییرات و درصد تغییرات شاخص های مندرج در نشریه بدین ترتیب صورت گرفته است.

میزان تغییرات برای شاخص هایی که واحد آن ها درصد است:

اطلاعات مربوط به فصل قبل - اطلاعات مربوط به فصل فعلی = میزان تغییرات

اطلاعات مربوط به فصل قبل - اطلاعات مربوط به فصل فعلی

×۱۰۰ = درصد تغییرات

اطلاعات مربوط به فصل قبل

فهرست مندرجات

صفحه	عنوان
۴	خلاصه یافته های نشریه
۵	مقدمه
۶	شاخص قیمت ها
۱۰	شاخص ها و نماگرهای مالی و پولی
۱۶	شاخص ها و نماگرهای جمعیتی
۱۷	شاخص ها و نماگرهای نیروی انسانی
۲۰	شاخص ها و نماگرهای انرژی - برق
۲۳	شاخص ها و نماگرهای انرژی - نفت
۲۴	شاخص ها و نماگرهای انرژی - گاز
۲۵	شاخص ها و نماگرهای حمل و نقل جاده ای
۲۶	شاخص ها و نماگرهای حمل و نقل ریلی
۲۷	شاخص ها و نماگرهای حمل و نقل هوایی
۲۸	شاخص ها و نماگرهای ارتباطات
۳۱	شاخص ها و نماگرهای صنعت و معدن
۳۳	شاخص ها و نماگرهای کشاورزی
۳۴	شاخص ها و نماگرهای امور قضایی
۳۷	شاخص ها و نماگرهای بهداشتی
۴۰	شاخص ها و نماگرهای تأمین اجتماعی
۴۴	شاخص ها و نماگرهای فرهنگی
۴۶	شاخص ها و نماگرهای تربیت بدنی
۴۷	اسامی همکاران در دستگاه های اجرایی

خلاصه یافته های نشریه

- شاخص کل بهای کالاها و خدمات مصرفی خانوارهای شهری در فروردین، اردیبهشت و خرداد ماه به ترتیب ۲۲۱، ۲۱۹/۶، ۲۲۰/۴ گزارش شده است که نسبت به ماه های مشابه سال قبل به ترتیب ۱۳/۳، ۱۱/۱، ۹/۵ درصد افزایش نشان می دهد.
- شاخص کل بهای کالاها و خدمات مصرفی خانوارهای روستایی در فروردین، اردیبهشت و خرداد ماه به ترتیب ۲۹۶/۸، ۲۹۹/۷، ۲۹۹/۶ گزارش شده است که نسبت به ماه های مشابه سال قبل به ترتیب، ۱۵/۲، ۱۵/۹، ۱۴/۹ درصد افزایش نشان می دهد.
- ارزش سهام و حق تقدم معامله شده در فصل بهار برابر ۲۲۶۶۸۲۷ میلیون ریال است که نسبت به فصل قبل و فصل مشابه سال قبل به ترتیب ۸۶/۸، ۷۲/۴ درصد افزایش داشته است.
- درآمد های مالیاتی در فصل بهار برابر ۲۱۹۱۹۲۱ میلیون ریال است که نسبت به فصل قبل ۱۵/۲ درصد کاهش و نسبت به فصل مشابه سال قبل ۴/۴ درصد افزایش نشان می دهد.
- در فصل بهار به ازاء هر ۷/۱ ازدواج یک طلاق رخ داده است. در حالی که این شاخص در فصل زمستان ۸۸، ۴/۳ درصد بوده است.
- نرخ بیکاری در فصل بهار ۱۴/۶ درصد بوده است که نسبت به فصل قبل و فصل مشابه سال قبل به ترتیب ۱/۸ و ۶ درصد افزایش نشان می دهد. همچنین نرخ بیکاری در مناطق شهری و روستایی به ترتیب ۱۶ و ۷/۱ درصد بوده که نسبت به فصل گذشته به ترتیب ۲/۲ درصد افزایش و ۱ درصد کاهش نشان می دهد. نرخ بیکاری جوانان ۲۴-۱۵ ساله نیز در فصل بهار ۲۹/۸ درصد بوده که نسبت به فصل زمستان ۸۸، ۲ درصد افزایش و نسبت به فصل مشابه سال قبل نیز ۱۴/۷ درصد رشد نشان می دهد.
- تولید ناخالص نیروی برق در فصل بهار برابر ۵۶۸۵/۴ میلیون کیلو وات ساعت است که نسبت به فصل قبل ۷/۶ درصد افزایش نشان می دهد. همچنین کل مصرف نیروی برق در فصل بهار برابر ۴۵۱۳ میلیون کیلو وات ساعت است که نسبت به فصل قبل ۱۵/۳ درصد افزایش نشان می دهد.
- میزان مصرف بنزین معمولی برابر ۴۲۸۷۸۷ متر مکعب بوده که نسبت به فصل قبل ۵/۷ درصد افزایش و نسبت به فصل مشابه سال قبل ۴/۶ درصد کاهش نشان می دهد.
- تعداد تصادفات برون شهری برابر ۲۵۳۰ فقره در فصل بهار گزارش شده است که نسبت به فصل قبل ۲۵/۶ درصد افزایش نشان می دهد.

مقدمه :

امروزه آمار و اطلاعات یکی از ابزارهای لازم و ضروری برای برنامه‌ریزی، سیاستگذاری و نظارت بر ارزیابی عملکرد اهداف دولتها محسوب می‌گردد. سنجش میزان توسعه‌یافتگی کشور با نظام آماری و حجم و کیفیت بانک‌های اطلاعاتی آن ارتباط تنگاتنگ دارد. انتخاب و تولید مجموعه‌ای از آمار و اطلاعات هدفمند که بتواند وضعیت استان را در زمینه‌های مشخص و از پیش تعیین شده به تصویر بکشد، از اهمیت و ضرورت ویژه‌ای برخوردار است.

به منظور آگاهی مسئولان از اطلاعات آماری به هنگام در زمینه های گوناگون و همچنین ایجاد هماهنگی در ارائه آمارهای مورد نیاز، دفتر آمار و اطلاعات معاونت برنامه‌ریزی استانداری اصفهان بر اساس الگوی واحد که به صورت هماهنگ در سطح کشور و از سوی مرکز آمار ایران ارائه گردیده، اقدام به تهیه و انتشار گزیده شاخص‌ها و نماگرهای اقتصادی، اجتماعی و فرهنگی با دوره‌ی زمانی سه‌ماهه نموده است که مجموعه حاضر مربوط به فصل بهار ۸۹ می‌باشد که یکی از شیوه‌های برخورد با این ضرورت است.

شایان ذکر است تهیه و انتشار این نشریه در موعد مقرر مستلزم ارسال به موقع اطلاعات آماری توسط دستگاه‌های اجرایی استان است و در صورت عدم دریافت اطلاعات، جدول مربوط فاقد اطلاع منتشر خواهد شد.

در پایان از همکاری صمیمانه‌ی کلیه‌ی دستگاه‌های اداری و اجرایی که ما را در آماده سازی و انتشار به هنگام این نشریه یاری کرده‌اند، تشکر و سپاسگزاری می‌شود. ارائه نقطه نظرات کارشناسی موجب پربارتر شدن نشریه در آینده خواهد شد.

علیرضا همدانیان

مدیر کل دفتر آمار و اطلاعات

شاخص قیمت ها (۱۰۰=۱۳۸۳)

عنوان شاخص یا نماگر	عدد شاخص	درصد تغییر نسبت به ماه قبل	تغییر نسبت به سال مشابه سال قبل	درصد تغییر دوازده ماه منتهی به ماه مورد نظر در سال ۱۳۸۹ نسبت به دوازده ماه منتهی به ماه مشابه سال ۱۳۸۸
---------------------	----------	----------------------------	---------------------------------	--

فرودین

شاخص کل بهای کالاها و

۲۲۱ ۱/۷ ۱۳/۳ ۱۰/۷

خدمات مصرفی خانوارهای شهری

اردیبهشت

شاخص کل بهای کالاها و

۲۱۹/۶ -۰/۶ ۱۱/۱ ۱۰/۵

خدمات مصرفی خانوارهای شهری

خرداد

شاخص کل بهای کالاها و

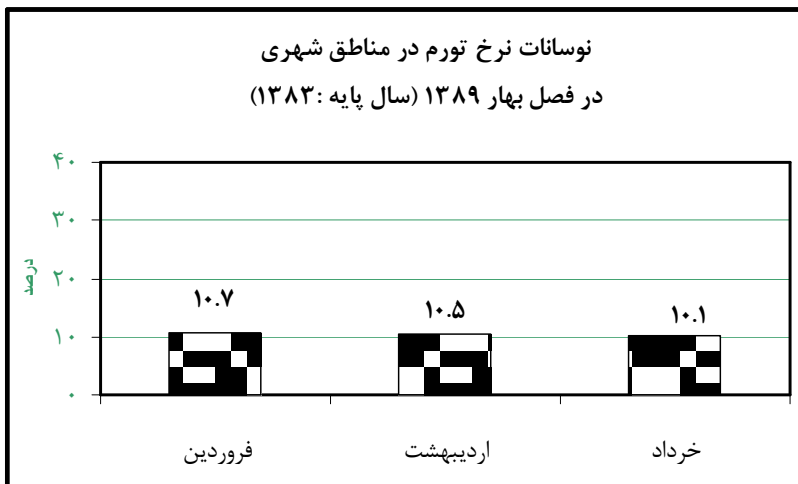
۲۲۰/۴ ۰/۴ ۹/۵ ۱۰/۱

خدمات مصرفی خانوارهای شهری

مأخذ: بانک مرکزی جمهوری اسلامی ایران

تعریف:

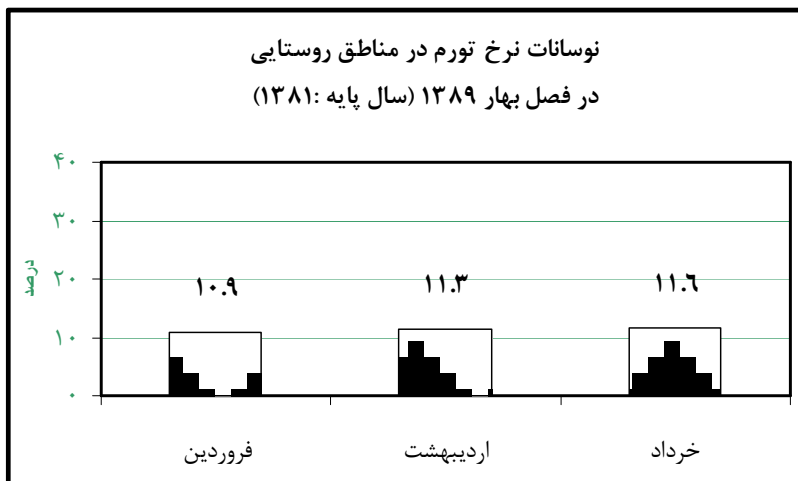
شاخص بهای کالاها و خدمات مصرفی خانوار: معیار سنجش تغییرات قیمت تعداد معین و ثابتی از کالاها و خدمات مورد مصرف خانوار نسبت به سال پایه، شاخص بهای کالاها و خدمات مصرفی نامیده می شود.



شاخص قیمت ها (۱۰۰=۱۳۸۱)

درصد تغییر دوازده ماه		درصد تغییر		درصد تغییر	
منتهی به دوره	موردنظر در سال ۱۳۸۹	نسبت به ماه	نسبت به	عدد شاخص	عنوان شاخص یا نماگر
نسبت به دوازده ماه	منتهی به دوره مشابه	مشابه	ماه قبل		
سال ۱۳۸۸		سال قبل			
فرودین					
شاخص کل بهای کالاها و					
۱۰/۹	۱۵/۲	۱/۳	۲۹۶/۸	خدمات مصرفی خانوارهای روستایی	
اردیبهشت					
شاخص کل بهای کالاها و					
۱۱/۳	۱۵/۹	۱	۲۹۹/۷	خدمات مصرفی خانوارهای روستایی	
خرداد					
شاخص کل بهای کالاها و					
۱۱/۶	۱۴/۹	۰	۲۹۹/۶	خدمات مصرفی خانوارهای روستایی	

مأخذ : مرکز آمار ایران (دفتر شاخص قیمت) .



شاخص ها و نماگرهای مالی و پولی		(میلیون ریال)	
عنوان شاخص یا نماگر (مانده در پایان دوره)	مقدار	درصد تغییر نسبت به ماه مشابه سال قبل	درصد تغییر نسبت به ماه قبل
فرودین			
سپرده های بخش غیردولتی نزد بانک ها	۱۳۵۱۰۵۲۷۲	۱/۴	۱۹
دیداری	۲۴۶۱۹۷۷۵	۲۷/۴	۳۲/۱
غیر دیداری	۱۰۴۶۹۱۹۰۲	-۱/۱	۱۹/۶
سایر سپرده ها	۵۷۹۳۵۹۵	-۲۸	-۲۱/۴
قرض الحسنه پس انداز	۹۲۱۰۲۰۵	-۳/۵	۳۲/۲
سرمایه گذاری مدت دار	۹۵۲۶۰۸۶۸	-۱	۱۸/۲
کوتاه مدت	۴۳۶۷۱۵۷۷	۳/۶	۱۲/۸
بلند مدت	۵۱۵۸۹۲۹۱	-۴/۶	۲۳/۲
اردیبهشت			
سپرده های بخش غیردولتی نزد بانک ها	۱۲۹۹۴۰۷۷۶	-۳/۸	۱۴/۲
دیداری	۱۹۱۴۱۱۷۳	-۲۲/۳	۴/۳
غیر دیداری	۱۰۴۹۹۰۹۹۶	۰/۳	۱۷
سایر سپرده ها	۵۸۰۸۶۰۷	۰/۳	۲/۶
قرض الحسنه پس انداز	۹۷۱۰۰۷۲	۵/۴	۲/۵
سرمایه گذاری مدت دار	۹۵۲۳۹۸۵۸	۰	۱۸/۶
کوتاه مدت	۴۲۵۰۲۶۷۴	-۲/۷	۱۱/۲
بلند مدت	۵۲۷۳۷۱۸۴	۲/۲	۲۵/۴
خرداد			
سپرده های بخش غیردولتی نزد بانک ها	۱۳۲۷۲۳۰۰۶	۲/۱	۱۴/۸
دیداری	۲۰۲۷۸۴۳۴	۵/۹	۳/۹
غیر دیداری	۱۰۶۵۸۷۷۰۰	۱/۵	۱۷/۹
سایر سپرده ها	۵۸۵۶۸۷۲	۰/۸	۳/۸
قرض الحسنه پس انداز	۹۳۸۷۵۳۵	-۳/۳	۵/۴
سرمایه گذاری مدت دار	۹۷۲۰۹۳۸۱	۲/۱	۱۹/۲
کوتاه مدت	۴۴۰۲۵۲۰۸	۳/۶	۱۳/۲
بلند مدت	۵۳۱۸۴۱۷۳	۰/۸	۲۴/۷

مآخذ: بانک های استان اصفهان.

تعریف:

سپرده‌های دیداری: به سپرده‌هایی اطلاق می‌شود که بانک در برابر دارنده‌ی آن متعهد است به محض رؤیت چک از طرف او، وجه سپرده را به میزانی که در چک قید شده است بپردازد. به این سپرده‌ها، سپرده‌های قرض‌الحسنه‌ی جاری نیز گفته می‌شود.

سپرده‌های قرض‌الحسنه پس‌انداز: به سپرده‌هایی گفته می‌شود که صاحبان آنها می‌توانند با استفاده از دفترچه حساب پس‌انداز، از حساب خود برداشت کنند. به سپرده‌های قرض‌الحسنه پس‌انداز سودی تعلق نمی‌گیرد؛ اما، طبق قانون، بانک‌ها می‌توانند به منظور جذب و تجهیز این‌گونه سپرده‌ها، جوایز غیر ثابت نقدی یا جنسی به سپرده‌گذاران اعطا کنند.

سپرده سرمایه‌گذاری مدت‌دار: صاحبان سپرده، پول خود را نزد بانک‌ها به سپرده می‌گذارند و بانک‌ها به عنوان وکیل سپرده‌گذار با به کارگیری و استفاده از این پول‌ها در انواع معاملات اسلامی، در پایان مدت، مبلغی سود به صاحبان سپرده پرداخت می‌نمایند. بخشی از این سود، ماهانه و به صورت علی‌الحساب به سپرده‌گذار پرداخت می‌شود. این سپرده‌ها به سپرده‌ی سرمایه‌گذاری کوتاه مدت و بلند مدت تقسیم می‌شود.

نکته مهم: شاخص "سپرده‌های بخش غیردولتی نزد بانک‌ها شامل" سپرده‌های دیداری"، "غیردیداری" و "سایر سپرده‌ها" است. لازم به ذکر است "سپرده‌ها غیردیداری" شامل "قرض‌الحسنه پس‌انداز" و "سرمایه‌گذاری مدت‌دار" می‌باشد. همچنین "سرمایه‌گذاری مدت‌دار" شامل "سپرده‌های کوتاه مدت" و "سپرده‌های بلند مدت" است. "سایر سپرده‌ها" شامل سپرده‌های اعتباری اسنادی، سپرده‌های ضمانت‌نامه، وجوه اداره شده که مصرف نشده، پیش دریافت بابت تسهیلات، وجوه صندوق بازنشستگی و پس‌انداز کارکنان است.

شاخص ها و نماگرهای مالی و پولی:

عنوان شاخص یا نماگر	واحد	تعداد	درصد تغییر نسبت به فصل مشابه سال قبل	درصد تغییر نسبت به فصل مشابه سال قبل
تعداد سهام و حق تقدم معامله شده	هزار سهم	۹۱۵۹۱۵	۵۱/۹	۱۲/۵
ارزش سهام و حق تقدم معامله شده	میلیون ریال	۲۲۶۶۸۲۷	۸۶/۸	۷۲/۴
تعداد اوراق مشارکت معامله شده	عدد	۰	۰	-۱۰۰
ارزش اوراق مشارکت معامله شده	میلیون ریال	۰	۰	-۱۰۰
تعداد دفعات معاملات	معامله	...	-	-
تعداد خریداران سهام و حق تقدم	نفر	۴۲۹۲۷	۵۴/۴	۲۰/۷

مأخذ- بورس منطقه‌ای اصفهان

شاخص ها و نماگرهای مالی و پولی

درصد تغییر نسبت به فصل مشابه سال قبل	درصد تغییر نسبت به فصل قبل	مقدار/تعداد	واحد	عنوان شاخص یا نماگر
۴/۴	-۱۵/۲	۲۱۹۱۹۲۱	میلیون ریال	درآمدهای مالیاتی
۱۵/۲	-۱۸/۲	۱۹۰۴۹۰۹	میلیون ریال	مالیات های مستقیم
۸	-۳	۸۷	درصد	سهم مالیات های مستقیم در درآمدهای مالیاتی
۱	-۱	۲	درصد	سهم مالیات بر ثروت در مالیات های مستقیم
۲	۵	۳۴	درصد	سهم مالیات بردرآمد در مالیات های مستقیم
-۴	-۵	۶۳	درصد	سهم مالیات بر شرکت ها در مالیات های مستقیم
-۳۵/۸	۱۲/۷	۲۸۷۰۱۲	میلیون ریال	مالیاتهای ارزش افزوده* سهم مالیات های ارزش
-۸	۳	۱۳	درصد	افزوده در درآمدهای مالیاتی

* طبق اظهارات دستگاه ذیربط با توجه به برقراری سیستم ارزش افزوده در کشور مالیات غیر مستقیم به مالیات ارزش افزوده تبدیل شده است
 مأخذ: اداره ی کل امور مالیاتی

شاخص ها و نماگرهای مالی و پولی		(مبالغ به میلیون ریال)	
عنوان شاخص یا نماگر	مقدار	درصد تغییر نسبت به فصل قبل	درصد تغییر نسبت به فصل مشابه سال قبل
حق بیمه دریافتی شرکت های بیمه استان	۴۲۶۴۷۹/۲	-۴۴/۲	-۱۴/۹
خسارت پرداختی شرکت های بیمه استان	۲۶۹۹۶۳/۲	-۴۹/۹	-۲۰/۱
نسبت خسارت بیمه شخص ثالث	۶۱/۶	-۴۶/۶	۱۳/۴
نسبت خسارت بیمه بدنه اتومبیل	۷۳/۱	-۲/۳	۱۴/۹
نسبت خسارت بیمه درمان	۲۴۷/۷	۱۵۲/۵	۱۴۲/۱
نسبت خسارت بیمه آتش سوزی	۲۳/۲	-۲۴/۵	-۵/۴
نسبت خسارت بیمه مسئولیت	۴۱/۵	-۵۱/۲	۱/۱
نسبت خسارت بیمه زندگی	۳۰/۵	۱۸/۱	۱۰/۷
نسبت خسارت بیمه مهندسی	۱۱/۷	-۱۰۵/۳	-۵/۳
نسبت خسارت بیمه باربری	۳۰	۲۶/۳	۱۲/۳
نسبت خسارت بیمه حوادث سرنشین	۲۵/۷	۷/۱	۱۲/۶
نسبت خسارت بیمه حوادث	۲۰/۸	-۱۸/۹	-۱۳/۱

شرکت های بیمه توسعه، معلم تا زمان چاپ نشریه اطلاعات را ارسال نکرده اند.

مآخذ: شرکت های بیمه ی استان

تعریف:

حق بیمه‌ی دریافتی: عبارت است از حق بیمه هایی که شرکت های بیمه درازای صدور بیمه نامه در دوره‌ی مورد بررسی دریافت می کنند .

خسارت پرداختی: مبالغ خسارتی که طی دوره‌ی مورد بررسی توسط شرکت های بیمه پرداخت شده است .

حق بیمه‌ی سرانه: (جمعیت کل استان / حق بیمه‌ی دریافتی)

نسبت خسارت بیمه: $100 \times (\text{حق بیمه‌ی دریافتی} / \text{خسارت پرداختی})$

شاخص ها و نماگرهای جمعیتی

عنوان شاخص یا نماگر	واحد	تعداد	درصد تغییر نسبت به فصل مشابه سال قبل	درصد تغییر نسبت به فصل مشابه سال قبل
تعداد ازدواج ثبت شده	رویداد	۱۴۱۸۲	۷۷/۹	۴/۱
تعداد طلاق ثبت شده	رویداد	۱۹۹۹	۸/۲	۲۱/۹
تعداد ولادت ثبت شده	رویداد	۱۸۰۸۲	۲/۳	-۱/۲
تعداد فوت ثبت شده	رویداد	۶۴۰۷	-۲/۱	-۲/۷

مأخذ: اداره ی کل ثبت احوال استان اصفهان

شاخص ها و نماگرهای نیروی انسانی

میزان تغییر نسبت به فصل مشابه سال قبل	میزان تغییر نسبت به فصل قبل	مقدار	واحد	عنوان شاخص یا نماگر
-۰/۴	۰/۱	۴۱	درصد	نرخ مشارکت اقتصادی (نرخ فعالیت)
۱/۴	۰	۶۶/۲	درصد	نرخ مشارکت اقتصادی مردان
-۲/۳	۰/۳	۱۴/۸	درصد	نرخ مشارکت اقتصادی زنان
-۰/۸	۰	۴۰	درصد	نرخ مشارکت اقتصادی مناطق شهری
۱/۷	-۰/۱	۴۶/۲	درصد	نرخ مشارکت اقتصادی مناطق روستایی
۶	۱/۸	۱۴/۶	درصد	نرخ بیکاری
۶/۲	۲	۲۲/۷	درصد	نرخ بیکاری زنان
۶/۳	۱/۸	۱۲/۹	درصد	نرخ بیکاری مردان
۷	۲/۲	۱۶	درصد	نرخ بیکاری مناطق شهری
۰/۵	-۱	۷/۱	درصد	نرخ بیکاری مناطق روستایی
۱۴/۷	۲	۲۹/۸	درصد	نرخ بیکاری جوانان (۲۴-۱۵ساله)
-۳/۴	-۱	۵/۹	درصد	سهم اشتغال ناقص
۰/۷	۲	۱۳	درصد	سهم شاغلان در بخش کشاورزی
۰/۳	-۱	۴۱	درصد	سهم شاغلان در بخش صنعت
۰	۰	۴۷	درصد	سهم شاغلان در بخش خدمات
-۰/۷	۰	۱۳	درصد	سهم شاغلان بخش عمومی از کل شاغلان
۰/۷	۰	۸۷	درصد	سهم شاغلان بخش خصوصی از کل شاغلان

مأخذ: مرکز آمار ایران ، (دفتر جمعیت ، سرشماری و نیروی کار)

تعاریف:

جمعیت فعال اقتصادی: تمام افراد ده ساله و بیشتر (حداقل سن تعیین شده)، که در هفته ی مرجع (هفته ی دوم تقویمی هر ماه) طبق تعریف کار، در تولید کالا و خدمات مشارکت داشته (شاغل) و یا از قابلیت مشارکت برخوردار بوده اند ولی مشارکت نداشته اند (بیکار)، از نظر اقتصادی جمعیت فعال محسوب می شوند.

نرخ مشارکت اقتصادی: عبارت است از جمعیت فعال (شاغل و بیکار) ۱۰ ساله و بیش تر به جمعیت ۱۰ ساله و بیش تر ضرب در ۱۰۰.

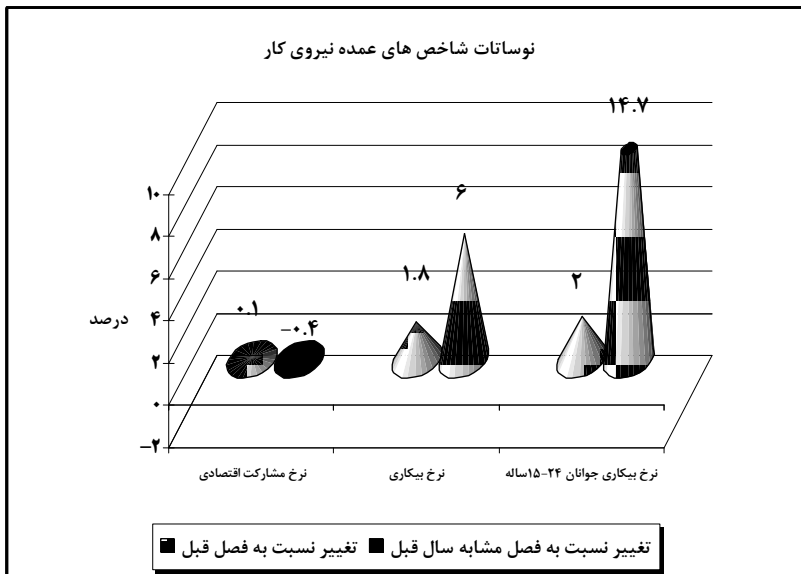
شاغل: تمام افراد ۱۰ ساله و بیش تر که در طول هفته ی مرجع، طبق تعریف کار، حداقل یک ساعت کار کرده و یا بنا به دلایلی موقتاً کار را ترک کرده باشند، شاغل محسوب می شوند که به طور عمده شامل دو گروه مزد و حقوق بگیران و خوداشتغالان می شوند.

اشتغال ناقص: افراد دارای اشتغال ناقص شامل تمام شاغلان مزدبگیر یا خود اشتغالی است که در هفته ی مرجع، حاضر در سرکار یا غایب موقت از کار بوده، و به دلایل اقتصادی (رکود کاری، پیدا نکردن کار با ساعت بیش تر، قرار داشتن در فصل غیر کاری و ...) کمتر از ۴۴ ساعت کار کرده، خواهان و آماده برای انجام کار اضافی در هفته ی مرجع هستند.

بیکار: تمام افراد ۱۰ ساله و بیش تر که در دوره ی مرجع فاقد کار، آماده برای کار و در جستجوی کار باشند، یا فاقد کار و آماده برای کار بوده ولی به دلیل آغاز به کار در آینده و یا انتظار بازگشت به شغل قبلی در جستجوی کار نباشند، بیکار محسوب می شوند.

نرخ بیکاری: عبارت است از جمعیت بیکار به کل جمعیت فعال (شاغل و بیکار) ضرب در ۱۰۰.

سهام شاغلان در هر بخش اقتصادی: تعداد شاغلان آن بخش تقسیم بر کل شاغلان ضرب در ۱۰۰.



شاخص ها و نماگرهای انرژی - برق

عنوان شاخص یا نماگر	واحد	مقدار	درصد تغییر نسبت به فصل مشابه فصل قبل	درصد تغییر نسبت به فصل مشابه سال قبل
تولید ناخالص نیروی برق	میلیون کیلو وات ساعت	۵۶۸۵/۴	۷/۶	-۶/۶
سهم تولید ناخالص برق نیروگاه های بخاری به تولید ناخالص نیروی برق	درصد	۷۵/۵	-۳/۶	-۲/۲
سهم تولید ناخالص برق نیروگاه های چرخه ترکیبی به کل تولید ناخالص برق	درصد	-	-	-
سهم تولید ناخالص برق نیروگاه های گازی به کل تولید ناخالص برق	درصد	۲۳/۲	۲/۷	۱/۴
سهم تولید ناخالص برق نیروگاه های آبی به کل تولید ناخالص برق	درصد	۱/۳	۱	۰/۹
سهم تولید ناخالص برق نیروگاه های دیزلی به کل تولید ناخالص برق	درصد	۰	۰	۰
طول خطوط انتقال نیروی برق	کیلومتر مدار	۲۵۴۹/۶	۰	۰/۵
ظرفیت پست های انتقال نیروی برق	مگا ولت آمپر	۷۶۸۱/۶	۰	۸
طول خطوط فوق توزیع نیروی برق	کیلومتر مدار	۵۳۱۹	۰	۰/۹
ظرفیت پست های فوق توزیع نیروی برق	مگا ولت آمپر	۵۵۹۱	۰/۹	۲/۹

مأخذ: شرکت برق منطقه ای

تولید ناخالص برق شامل نیروگاه های ذوب آهن و فولاد مبارکه نیست.

تولید سد زاینده رود و نیروگاه جنوب اصفهان در تولید ناخالص منظور گردیده ولی این نیروگاه ها تحت مدیریت برق منطقه ای نیستند.

شاخص ها و نماگرهای انرژی - برق

عنوان شاخص یا نماگر	واحد	مقدار/تعداد	درصد تغییر نسبت به فصل مشابه سال قبل	درصد تغییر نسبت به فصل قبل
طول شبکه توزیع نیروی برق	کیلومتر	۴۳۱۵۲	۰/۶	۴/۳
موجودی ظرفیت شبکه توزیع نیروی برق	مگا ولت آمپر	۵۸۴۱/۸	۱/۱	۷/۷
کل مصرف نیروی برق	میلیون کیلو وات ساعت	۴۵۱۳	۱۵/۳	۱۱/۶
سهم بخش خانگی از مصرف نیروی برق	درصد	۱۹/۱	۱/۱	-۰/۵
سهم بخش صنعت از مصرف نیروی برق	درصد	۵۵/۲	-۶/۳	-۱/۷
سهم بخش تجاری از مصرف نیروی برق	درصد	۴/۵	۰/۱	۰/۳
تعداد مشترکان برق	هزار مشترک	۱۸۲۶	۰/۹	۵/۵
تعداد مشترکان برق خانگی	هزار مشترک	۱۴۶۵	۰/۸	۴/۹
تعداد مشترکان برق عمومی	هزار مشترک	۵۲	۱/۸	۱۰/۶
تعداد مشترکان برق تجاری	هزار مشترک	۲۵۰	۱/۲	۷/۹
تعداد مشترکان برق صنعتی	هزار مشترک	۲۲/۶	۱/۳	-۸/۱
تعداد مشترکان برق کشاورزی	هزار مشترک	۲۶	۲	۳۰
متوسط مصرف برق هر مشترک خانگی سهرستان اصفهان	کیلو وات ساعت	۶۴۸	۱۷/۲	۳/۲
متوسط مصرف برق هر مشترک خانگی سایر شهرستانها	کیلو وات ساعت	۵۴۱	۲۵/۲	۲۶/۷

ماخذ: شرکت توزیع برق استان اصفهان

شرکت توزیع برق شهرستان اصفهان

شرکت برق منطقه ای اصفهان

- تعداد کل مشترکان برق شامل روشنایی معابر نیز هست.

تعاریف:

خط انتقال نیروی برق: خطی است که نیروی برق تولید شده را با ولتاژهای ۲۳۰ و ۴۰۰ کیلوولت از خود عبور می‌دهد.

خط فوق توزیع نیروی برق: خطی است که نیروی برق تولید شده را با ولتاژهای ۶۳، ۶۶ و ۱۳۲ کیلوولت از خود عبور می‌دهد.

شبکه‌ی توزیع نیروی برق: مجموعه‌ای متشکل از خطوط هوایی و زمینی فشار متوسط و فشار ضعیف و پست‌های زمینی و هوایی است که برای توزیع نیروی برق در یک محدوده‌ی معین در نظر گرفته می‌شود.

تولید ناخالص نیروی برق: عبارت از مقدار نیروی برق تولید شده توسط یک مولد برق یا یک نیروگاه در طی دوره‌ی زمانی معین است که بر روی سری‌های خروجی مولدهای اصلی یا کمکی، اندازه‌گیری و برحسب کیلووات ساعت بیان می‌شود.

نیروگاه: عبارت از محل استقرار مولدهای نیروی برق و تجهیزات وابسته به آن است.

نیروگاه چرخه‌ی ترکیبی: نیروگاهی است که در آن علاوه بر نیروی الکتریکی توربین‌های گازی، از حرارت موجود در گازهای خروجی از توربین‌های گازی برای تولید بخار از یک دیگ بخار بازیاب استفاده می‌شود و بخار تولیدی در یک دستگاه توربوژنراتور بخار، به نیروی الکتریکی تبدیل می‌شود.

فروش یا مصرف نیروی برق: عبارت از مقدار نیروی برق فروخته شده به مشترکان مختلف برای مصارف گوناگون است.

مصرف خانگی نیروی برق: مصرفی است که در آن از نیروی برق برای به کار انداختن وسایل و تجهیزات متعارف برق و همچنین روشنایی در واحد مسکونی استفاده می‌شود.

مشترک برق: عبارت از شخص حقوقی یا حقیقی است که براساس آیین‌نامه‌های مورد عمل شرکت برق پس از تحویل مدارک موردنظر و پرداخت حقوق و هزینه‌های متعلقه، مشخصات او در دفتر پذیرش اشتراک، ثبت شده و شماره‌ی اشتراک به وی اختصاص یافته باشد.

شاخص ها و نماگرهای انرژی - نفت

درصد تغییر نسبت به فصل مشابه سال قبل	درصد تغییر نسبت به فصل قبل	مقدار	واحد	عنوان شاخص یا نماگر
-۴/۶	۵/۷	۴۲۸۷۸۷	متر مکعب	میزان مصرف بنزین معمولی
۳/۵	۷/۱	۱۲۹۹۷	مترمکعب	میزان مصرف بنزین سوپر
۲۰/۳	-۱۰/۱	۳۲۷۳۷	تن	میزان مصرف گاز مایع
-۴۶/۳	-۷۷	۱۴۲۵۶	مترمکعب	میزان مصرف نفت سفید
۴/۱	-۱۷/۸	۷۲۹۹۳۵	مترمکعب	میزان مصرف نفت گاز
-۴۳/۹	-۵۶	۴۰۰۵۶۳	مترمکعب	میزان مصرف نفت کوره

مأخذ: شرکت ملی پخش فراورده های نفتی منطقه ی اصفهان

شاخص ها و نماگرهای انرژی – گاز

عنوان شاخص یا نماگر	واحد	مقدار / تعداد	درصد تغییر نسبت به فصل مشابه سال قبل	درصد تغییر نسبت به فصل مشابه سال قبل
مقدار مصرف داخلی گاز طبیعی ^(۱)	میلیون مترمکعب	۳۸۲۲	-۱۱/۲	۵/۸
تعداد انشعاب های جدید نصب شده ی گاز در بخش های مختلف	انشعاب	۵۳۰۷	-۴۴/۷	-۳۸/۳
خانگی و تجاری	انشعاب	۵۳۰۶	-۴۴/۴	-۳۸/۳
صنعتی	انشعاب	۱	-۹۸/۱	-۹۰/۹

(۱) میزان برداشت گاز طبیعی از خطوط سراسری گاز جهت مصرف استان .
 مأخذ: شرکت گاز استان اصفهان .

تعاریف:

گاز طبیعی: مخلوطی از گازهای هیدروکربوری متان، اتان، پروپان، بوتان و پنتان ، که به عنوان یک سوخت با آلودگی کم شناخته شده است.

مصرف گاز طبیعی: شامل مصارف خانگی/ تجاری، صنعتی، نیروگاه و مصارف عملیاتی شرکت ملی گاز ایران است .

انشعاب گاز: به خطوطی اطلاق می شود که گاز مصرف کنندگان را از طریق خطوط انتقال یا تغذیه و یا شبکه ی توزیع تا نقطه ی تحویل گاز تأمین می نماید.

شاخص ها و نماگرهای حمل و نقل جاده‌ای

درصد تغییر نسبت به فصل مشابه سال قبل	درصد تغییر نسبت به فصل قبل	مقدار / تعداد	واحد	عنوان شاخص یا نماگر
-۲۸/۹	-۱۶/۴	۸۰۵۷۴۷	هزار نفر کیلومتر	نفر کیلو متر مسافر حمل شده در حمل و نقل جاده‌ای *
۱۱/۸	۹/۸	۴۴۶۱۸۵۰	هزار تن کیلومتر	تن کیلومتر بار حمل شده در حمل و نقل جاده‌ای *
-	-	...	هزار تن کیلومتر	تن کیلومتر کالای ترانزیت شده
۶/۴	-۳۲/۲	۳۳۸۰۶	دستگاه	تعداد خودرو شماره گذاری شده
-	-	۱۷۹۲۱	دستگاه	تعداد موتورسیکلت شماره گذاری شده

اطلاعات مربوط به اداره کل حمل و نقل بر اساس آخرین اطلاعات مکانیزه جمع آوری شده تاکنون می باشد.

* ارقام فصل بهار ۸۸ به ترتیب به ۱۱۳۲۷۰۸ و ۳۹۹۲۴۵۷ تغییر یافته است.

مآخذ: اداره کل حمل و نقل و پایانه های استان اصفهان

: فرماندهی نیروی انتظامی استان اصفهان .

تعاریف:

نفر کیلومتر مسافر حمل شده: جابه جایی یک مسافر در یک کیلومتر است.

تن کیلومتر بار حمل شده: جابه جایی یک تن بار در یک کیلومتر است.

شاخص ها و نماگرهای حمل و نقل ریلی

عنوان شاخص یا نماگر	واحد	مقدار/تعداد	درصد تغییر نسبت به فصل مشابه سال قبل	درصد تغییر نسبت به فصل مشابه سال قبل
تعداد مسافر جابه‌جا شده به وسیله راه‌آهن*	هزار نفر	۴۲۷/۱	۱۴/۴	-۰/۶
مقدار بار حمل شده به وسیله راه‌آهن	هزار تن	۹۸۸۵۲۷/۴	۱۱/۳	-۱۳/۹

* رقم فصل بهار ۸۸ توسط دستگاه مربوطه به ۴۲۹/۵ هزار نفر اصلاح گردیده است.

مآخذ: اداره‌ی کل راه‌آهن استان اصفهان .

شرکت قطارهای مسافری رجاء استان اصفهان .

شاخص ها و نماگرهای حمل و نقل هوایی

درصد تغییر نسبت به فصل مشابه سال قبل	درصد تغییر نسبت به فصل قبل	مقدار/تعداد	واحد	عنوان شاخص یا نماگر
۱/۹	۱۰/۵	۲۲۲/۷	میلیون نفر کیلو متر	نفر کیلو متر مسافر حمل شده در پروازهای داخلی
-۳۳/۶	۸۱/۹	۷۹/۳	میلیون نفر کیلو متر	نفر کیلو متر مسافر حمل شده در پروازهای بین‌المللی
-۰/۷	۱/۴	۱/۵	میلیون تن کیلو متر	تن کیلو متر بار حمل شده در پروازهای داخلی
-۴۱/۸	۶۸	۱/۴	میلیون تن کیلو متر	تن کیلو متر بار حمل شده در پروازهای بین‌المللی
-۱۰	-۱۲/۴	۲۳/۱	درصد	سهم بخش غیردولتی در پرواز های داخلی
-۰/۱	-۶/۷	۴۶/۳	درصد	سهم بخش غیردولتی در پروازهای بین‌المللی

مأخذ: اداره ی کل فرودگاه های استان اصفهان

تعاریف:

سهم بخش غیردولتی در پروازهای داخلی:

۱۰۰ × (تعداد مسافران پروازهای داخلی / تعداد مسافران پروازهای داخلی بخش غیردولتی)

نفر کیلومتر مسافر حمل شده: جابه‌جایی یک مسافر در یک کیلومتر است.

تن کیلومتر بار حمل شده: جابه‌جایی یک تن بار در یک کیلومتر است.

شاخص ها و نماگرهای ارتباطات^(۱)

عنوان شاخص یا نماگر	واحد	مقدار/تعداد	درصد تغییر نسبت به فصل مشابه سال قبل	درصد تغییر نسبت به فصل مشابه سال قبل
ضریب نفوذ تلفن ثابت	بازای هر ۱۰۰ نفر	۴۰/۸۷	۰/۱	۲
ضریب نفوذ تلفن همراه	بازای هر ۱۰۰ نفر	۶۳/۵۷	۵/۱	۱۴/۲
تعداد تلفن های ثابت منصوبه‌ی دولتی	هزار شماره	۲۴۰۳	۰/۲	۰/۶
تعداد تلفن های ثابت مشغول به کار(دایری) دولتی	هزار شماره	۱۹۵۷	۰/۵	۳/۵
تعداد تلفن های همراه واگذار شده دولتی	هزار شماره	۳۰۴۴	۵/۵	۱۶
تعداد تلفن های همگانی مشغول به کار (دایری)	دستگاه	۱۶۰۵۴	-۱/۱	۰/۵
روستاهای دارای ارتباط مخابراتی	روستا	۱۷۳۳	۰	۱/۶
دفاتر ICT روستایی بهره برداری شده	دفتر	۴۶۱	۰/۹	۰/۹
پورت دسترسی دایر شده	پورت	۷۲۲۳	۱۲/۹	۶۱/۴

(۱) ارقام مربوط به پایان فصل است.

* ارقام فصل زمستان توسط دستگاه مربوطه اصلاح شده است.

مأخذ: شرکت مخابرات استان اصفهان

تعاریف:

ضریب نفوذ تلفن ثابت: $100 \times$ (جمعیت استان / تعداد خطوط دایری تلفن ثابت)

ضریب نفوذ تلفن همراه: $100 \times$ (جمعیت استان / تعداد خطوط دایری تلفن همراه)

روستاهای دارای ارتباط تلفنی: روستاهایی هستند که از طریق دفاتر مخابراتی، امکان دسترسی به شبکه‌ی مخابراتی کل کشور را دارند.

دفتر ICT روستایی بهره برداری شده: دفتری که در آن کلیه‌ی خدمات مربوط به ارتباطات مخابراتی و تلفنی، پست، پست بانک و اینترنت برای مراجعین ارائه می شود.

پورت دسترسی دایر شده: سیستم انتقال داده هایی است که از طریق آن اطلاعات دریافت و ارسال می شود.

تلفن همراه: وسیله‌ای است که تمام امکانات و قابلیت‌های یک تلفن دیجیتال معمولی را بدون وابستگی به مکانی ثابت، به شکل متحرک و یا سیار ارائه می‌دهد.

شاخص ها و نماگرهای ارتباطات

درصد تغییر نسبت به فصل مشابه سال قبل	درصد تغییر نسبت به فصل قبل	مقدار/تعداد	واحد	عنوان شاخص یا نماگر
۲۷/۳	۵/۲	۱۰۸۲۸۳	مرسوله	تعداد کل مرسولات پستی وارد شده از مبادی خارج از کشور
-۶/۷	-۵۰/۳	۱۱۸۲۱	مرسوله	تعداد کل مرسولات پستی صادر شده به خارج از کشور
۱۰/۲	۳۹/۹	۱۱۲۶۱۷۰۰	مرسوله	تعداد کل مرسولات پستی صادر شده به مبادی داخل کشور*

*درصد تغییر نسبت به فصل قبل و فصل مشابه سال قبل توسط دستگاه مربوطه تغییر یافته است.

مأخذ: اداره ی کل پست استان اصفهان

شاخص ها و نماگرهای صنعت و معدن:

درصد تغییر نسبت به فصل مشابه سال قبل*	درصد تغییر نسبت به فصل قبل	مقدار/تعداد	واحد	عنوان شاخص یا نماگر
۷/۹	۱۲/۱	۱۶۰۲۸۹۳	تن	مقدار تولید سیمان
-	-	...	تن	مقدار تولید مس کاتد
-	-	...	تن	مقدار تولید شمش آلومینیوم
-	-	...	تن	مقدار تولید کاغذ
۰/۳	۵/۹	۱۸۷۸۸۵۱	تن	مقدار تولید فولاد خام
۲۵/۸	-۲	۱۹۸۴۳۰۳	تن	مقدار تولید محصولات فولادی
-	-	...	تن	مقدار تولید شیشه تخت
۷۶/۸	-۵/۱	۴۰۰۱	هزار متر مربع	مقدار تولید کاشی و چینی بهداشتی
۱۰/۹	-۲۰/۵	۴۲۲	میلیون عدد	مقدار تولید انواع دارو
-۳/۱	۳/۷	۱۳۳۴۸	تن	مقدار تولید روغن نباتی
-	-	-	تن	مقدار تولید پودر شوینده
۱۶/۹	-۴/۶	۱۸۰۸۰	تن	مقدار تولید الیاف مصنوعی
۶۷/۲	-۲۰/۹	۲۱۹	فقره	تعداد جوازهای تأسیس صادر شده
-۶۵/۸	-۶۴/۷	۳۰۰۰۱۰۰	میلیون ریال	میزان سرمایه گذاری جوازهای تأسیس



شاخص ها و نماگرهای صنعت و معدن: (دنباله)

عنوان شاخص یا نماگر	واحد	مقدار/تعداد	درصد تغییر نسبت به فصل مشابه سال قبل	درصد تغییر نسبت به فصل قبل
تعداد اشتغال جوازهای تاسیس	نفر	۵۳۲۹	-۲۱/۱	-۷/۴
تعداد پروانه‌های بهره‌برداری صنعتی	فقره	۱۲۵	-۲۷/۳	-۲۰/۴
میزان سرمایه گذاری پروانه های بهره برداری صنعتی	میلیون ریال	۱۳۹۷۰۴۳	-۷۵/۱	-۵۸/۲
تعداد اشتغال پروانه های بهره برداری صنعتی	نفر	۱۹۱۷	-۴۴/۲	-۳۹/۸
تعداد پروانه های بهره برداری معدن	فقره	۱۹	۱۸/۸	۵/۶
میزان ظرفیت استخراج پروانه های بهره برداری معدن	تن	۵۰۴۰۰۰	-۲۹	-۸۶/۷
میزان سرمایه گذاری پروانه های بهره برداری معدن	میلیون ریال	۹۵۸۲۵	۵۳/۶	-۱۸/۷
تعداد اشتغال پروانه های بهره برداری معدن	نفر	۱۹۳	۲۲/۲	-۱۱/۵

* لازم به ذکر است به دلیل ابطال بخشی از مجوز های صادره در بخش صنعت در فصل های گذشته ، تعداد آنها و متعاقباً میزان سرمایه گذاری و اشتغال تغییر کرده است.
* آمار فصل بهار ۸۸ توسط دستگاه مربوطه تغییر یافته است.
مأخذ- سازمان صنایع و معادن

شاخص ها و نماگرهای کشاورزی

عنوان شاخص یا نماگر	واحد	مقدار	درصد تغییر نسبت به فصل مشابه سال قبل	درصد تغییر نسبت به فصل مشابه سال قبل
مقدار تولید گوشت قرمز	هزار تن	۱۶/۸	۲۹/۲	۲۹/۲
مقدار تولید شیر	هزار تن	۱۸۷/۲	۰/۹	-۰/۴
مقدار تولید گوشت مرغ	هزار تن	۳۱/۹	-۳/۶	۰/۶
مقدار تولید تخم مرغ	هزار تن	۱۹	۴/۱	۷
مقدار تولید صید و آبزیان	هزار تن	۰/۴۵	-۷۳/۹	-۱۰

مأخذ- سازمان جهاد کشاورزی.

شاخص ها و نماگرهای امور قضایی

عنوان شاخص یا نماگر	واحد	تعداد	درصد تغییر نسبت به فصل مشابه سال قبل	درصد تغییر نسبت به فصل قبل
تعداد معاملات اموال منقول ثبت شده	فقره	۳۲۲۴۳	-۵/۷	۰/۳
تعداد معاملات اموال غیر منقول ثبت شده	فقره	۲۰۶۴۴	۱۴/۲	۲۱/۹
تعداد اسناد مالکیت صادر شده	فقره	۲۴۵۱۱	-۳/۹	-۳/۷
تعداد شرکت های تجاری و تعاونی ثبت شده	فقره	۱۳۲۳	۱/۴	۱۷/۳
تعداد شرکت های تجاری و تعاونی منحل شده	فقره	۱۱۷	-۱۵/۸	-۷/۱

مأخذ: اداره ی کل ثبت اسناد و املاک استان اصفهان

تعاریف:

معاملات اموال منقول: معاملات مربوط به اموالی که نقل و انتقال آن ها از محلی به محل دیگر ممکن باشد.

معاملات اموال غیرمنقول: معاملات مربوط به اموالی که نقل و انتقال آن ها از محلی به محلی دیگر غیرممکن باشد مانند: خانه، زمین و باغ .

شاخص ها و نماگرهای امور قضایی^(۱)

درصد تغییر نسبت به فصل مشابه سال قبل	درصد تغییر نسبت به فصل قبل	تعداد	واحد	عنوان شاخص یا نماگر
۱۸/۹	۲۲/۲	۱۱۲۱۱	نفر	تعداد کل زندانیان استان
۰/۲	-۰/۲	۹۷/۵	درصد	درصد زندانیان مرد
-۰/۲	۰/۲	۲/۵	درصد	درصد زندانیان زن
-۰/۷	-۱/۲	۰/۸	درصد	درصد زندانیان کمتر از ۱۹ سال به کل زندانیان
-۲/۲	-۳	۲۱/۳	درصد	درصد زندانیان گروه سنی ۱۹-۲۵ سال
۰/۸	۰/۷	۱۰/۶	درصد	درصد زندانیان بی سواد
-۰/۲	۰/۱	۳/۷	درصد	درصد زندانیان دارای تحصیلات بالاتر از دیپلم

(۱) ارقام مربوط به پایان فصل است.

مأخذ: اداره ی کل زندان ها و اقدامات تأمینی و تربیتی استان اصفهان

شاخص ها و نماگرهای امور قضایی

عنوان شاخص یا نماگر	واحد	تعداد	درصد تغییر نسبت به فصل مشابه سال قبل	درصد تغییر نسبت به فصل مشابه سال قبل
تعداد تصادفات	فقره	۲۵۳۰	۲۵/۶	۲۹/۹
تعداد تلفات انسانی در تصادفات برون شهری ^(۱)	نفر	۱۷۲	۱/۸	۱/۲
تعداد مجروحان در تصادفات برون شهری ^(۱)	نفر	۱۰۱۶	۲۶/۵	۱۰/۶

(۱) اطلاع مربوط به لحظه ی وقوع تصادف است .

مأخذ : فرماندهی نیروی انتظامی استان اصفهان

شاخص ها و نماگرهای بهزیستی^(۱)

عنوان شاخص یا نماگر	واحد	تعداد	درصد تغییر نسبت به فصل مشابه سال قبل	درصد تغییر نسبت به فصل مشابه سال قبل
تعداد خانوارهای مستمری بگير	خانوار	۹۸۶۴	-۲/۶	۰/۱
تعداد افراد مستمری بگير خانوارهای مستمری بگير	نفر	۲۳۷۸۵	-۱۵/۲	-۴/۴
تعداد معتمدان خدمت گیرنده از مراکز	نفر	۳۷۵۰	-۱۳	-۲۴/۸
تعداد کودکان بی سرپرست نگهداری شده در مراکز	نفر	۴۳۰	-۴/۴	۰
تعداد سالمندان نگهداری شده در مراکز	نفر	۱۵۵۰	۷/۳	-۴/۳
تعداد معلولین (دریافت کنندگان خدمات مستمر توانبخشی)	نفر	۱۵۰۷۵	-۱/۱	۱/۶

(۱) ارقام مربوط به افراد و خانوارهای تحت پوشش اداره ی کل بهزیستی استان در پایان فصل است. مأخذ: اداره ی کل بهزیستی استان اصفهان

تعاریف:

خانوار مستمری‌بگیر تحت پوشش: خانواده بی‌سرپرست و نیازمندی است که در زمان آمارگیری از کمک‌های مستمر استفاده می‌نماید.

معتاد: به فردی گفته می‌شود که به یکی از مواد افیونی اعتیادزا وابستگی شیمیایی و رفتاری پیدا کرده، به‌طوری که در صورت قطع این عمل، با مشکلات جسمی، روانی و رفتاری و یا با هم رو به رو می‌شود.

معلول: به فردی گفته می‌شود که بخشی از توانایی‌های فیزیکی (جسمی)، اجتماعی، حرفه‌ای، ذهنی و روانی خود را از دست داده، یا اصلاً به دست نیاورده که باید سعی شود توانایی‌های او تا حد امکان افزایش یابد.

سالمند: به فردی گفته می‌شود که بیش از ۶۰ سال سن دارد و به‌علت پیامدها و عوارض ناشی از کهولت سن و تغییرات فیزیولوژیکی که در بدن وی در اثر افزایش سن به‌وجود می‌آید نیاز به مراقبت و توانبخشی دارد.

کودک بی‌سرپرست: کودکی است که بنا به دلایلی به‌طور دائم و یا موقت، از سرپرستی مؤثر و با صلاحیت محروم شده است.

شاخص ها و نماگرهای بهزیستی (تحت پوشش کمیته‌ی امداد امام خمینی (ره))^(۱)

درصد تغییر نسبت به فصل مشابه سال قبل	درصد تغییر نسبت به فصل قبل	تعداد	واحد	عنوان شاخص یا نماگر
-۱/۱	-۰/۹	۱۹۵/۲	هزار نفر	تعداد مستمری‌بگیران تحت پوشش
-۱/۲	-۱/۳	۱۳۷/۵	هزار نفر	تعداد مستمری‌بگیران تحت پوشش طرح مددجویی
-۰/۷	۰/۳	۵۷/۸	هزار نفر	تعداد مستمری‌بگیران تحت پوشش طرح شهید رجایی
۴/۶	۰/۷	۵۴۵۰۷	خانوار	تعداد خانوار با سرپرست زن تحت پوشش
-۴/۴	-۴/۲	۶۵/۸	هزار نفر	تعداد بیمه‌شدگان تحت پوشش

(۱) ارقام مربوط به پایان فصل است.
 مأخذ: کمیته‌ی امداد امام خمینی (ره) استان اصفهان.

تعاریف:

طرح شهید رجایی: طرحی است که به موجب آن سالمندان روستایی و عشایر نیازمند و عائله‌ی تحت تکفل آن‌ها تحت پوشش خدمات حمایتی کمیته‌ی امداد قرار می‌گیرند.

طرح مددجویی: طرحی است که به موجب آن افراد بنا به عللی از قبیل فقدان سرپرست، از کارافتادگی سرپرست، معلولیت سرپرست و بیماری سرپرست یا استیصال و درماندگی برحسب نوع نیازمندی، تحت پوشش مستمر کمیته‌ی امداد قرار می‌گیرند.

شاخص ها و نماگرهای تأمین اجتماعی

عنوان شاخص یا نماگر	واحد	تعداد	درصد تغییر نسبت به فصل مشابه سال قبل	درصد تغییر نسبت به فصل مشابه سال قبل
بیمه شدگان اصلی و تبعی تحت پوشش	هزار نفر	۲۲۳۹	-۰/۴	۷/۴
مستمری بگيران اصلی و تبعی تحت پوشش	هزار نفر	۳۳۸	۲/۴	۷
بیمه شدگان آسیب دیده ناشی از کار منجر به فوت	نفر	۱	۰	۰
بیمه شدگان آسیب دیده ناشی از کار منجر به نقص عضو	نفر	۵۸	۱۱/۵	۷۵/۸
تعداد کارگاه های تحت پوشش اداره کل تأمین اجتماعی *	کارگاه	۱۱۵۷۴۷	۱/۷	-

* به دلیل تغییر منبع استخراج اطلاعات کارگاههای فعال، مقایسه این تعداد با دوره های قبل امکانپذیر نمی باشد. همچنین رقم فصل زمستان ۸۸ توسط دستگاه مربوطه اصلاح شده است.
مأخذ: اداره ی کل تأمین اجتماعی استان اصفهان

تعاریف:

بیمه شده ی اصلی: شخصی است که رأساً مشمول مقررات تأمین اجتماعی بوده و با پرداخت مبالغی به عنوان حق بیمه، حق استفاده از مزایای مقرر در قانون تأمین اجتماعی را دارد.

بیمه شده ی تبعی: شخص یا اشخاصی هستند که به تبع بیمه شده ی اصلی از مزایای موضوع قانون تأمین اجتماعی استفاده می کنند که شامل همسر، پدر، مادر، فرزندان و برادر و خواهر تحت تکفل بیمه شده ی اصلی است.

مستمری بگیر: فردی است که به خاطر احراز شرایط خاص، مستمری دریافت می کند و شامل حالات زیر است:

- بازنشسته
- از کار افتاده
- بازمانده تحت تکفل بیمه شده فوت شده

شاخص ها و نماگرهای تأمین اجتماعی

عنوان شاخص یا نماگر	واحد	مقدار/تعداد	درصد تغییر نسبت به فصل مشابه سال قبل	درصد تغییر نسبت به فصل مشابه سال قبل
تعداد مشترکان حقوق‌بگیر صندوق بازنشستگی	نفر	۷۲۸۱۷	۰/۲	۱۲
سهم بازنشستگان از کل مشترکان حقوق‌بگیر صندوق بازنشستگی	درصد	۸۵/۴	۰	۰/۱
سهم از کار افتادگان از کل مشترکان حقوق‌بگیر صندوق بازنشستگی	درصد	۰/۸	۰	-۰/۱
سهم شاغلان متوفی از کل مشترکان حقوق‌بگیر صندوق بازنشستگی	درصد	۳/۷	۰	-۰/۲
سهم بازنشستگان و از کار افتادگان فوت‌شده از کل مشترکان حقوق‌بگیر صندوق بازنشستگی	درصد	۱۴/۷	۱۳/۷	۵/۱

مأخذ: مدیریت صندوق بازنشستگی استان اصفهان

تعاریف:

مشترک حقوق بگیر صندوق بازنشستگی: به فردی اطلاق می شود که در دوران خدمت (دوره اشتغال) بیمه پرداز صندوق بازنشستگی بوده است و بر طبق قوانین و مقررات این صندوق رأساً و یا بازماندگان وی مشمول استفاده از حقوق بازنشستگی و وظیفه می باشد.

بازنشسته: مستخدم بیمه پرداز صندوق بازنشستگی که با داشتن شرایط معین سنی و دارا شدن سنوات معینی از خدمت، طبق قوانین و مقررات این صندوق، از حقوق بازنشستگی استفاده می نماید.

از کار افتاده: مستخدمی است که قادر به کار کردن نبوده و با داشتن شرایط قانونی مندرج در قوانین و مقررات این صندوق از حقوق وظیفه استفاده می نماید.

شاغل متوفی: مستخدمی است که در دوران اشتغال، فوت شده و وراث قانونی وی با داشتن شرایط قانونی حق دریافت وظیفه فوت را برابر شرایط مندرج در قانون خواهند داشت.

بازنشسته و از کار افتاده متوفی: مستخدمی است که پس از دوران اشتغال و پس از برقراری حقوق بازنشستگی فوت شده است و وراث قانونی وی با داشتن شرایط قانونی حق دریافت حقوق وی را برابر شرایط مندرج در قانون خواهند داشت.

شاخص ها و نماگرهای فرهنگی

عنوان شاخص یا نماگر	واحد	تعداد	درصد تغییر نسبت به فصل قبل	درصد تغییر نسبت به فصل مشابه سال قبل
تعداد عناوین کتاب‌های منتشرشده	عنوان	۳۳۸	-۱۱/۳	۲۷/۵
تعداد شمارگان کتاب‌های منتشرشده	هزار نسخه	۸۰۴	-۱۴/۸	-۵/۱
تعداد عناوین کتاب‌های تالیف شده	عنوان	۲۹۸	-۱۲/۴	۲۹/۶
تعداد عناوین کتاب‌های ترجمه شده	عنوان	۴۰	-۲/۴	۱۴/۳
تعداد عناوین نشریات	عنوان	۱۰۶	۳/۹	-۷/۸
تعداد شمارگان نشریات	هزار نسخه	۱۴۶۰	-۳۹/۲	۴/۳
تعداد عناوین مطبوعات انتشار یافته	عنوان	۴۵	-۲/۲	-۱۵/۱
تعداد شمارگان مطبوعات انتشار یافته	هزار نسخه	۱۳۳۴	-۴۰/۴	۵
تعداد عناوین مجله‌ها	عنوان	۶۱	۸/۹	-۱/۶
تعداد شمارگان مجله‌ها	هزار نسخه	۱۲۶	-۲۱/۳	۶۸

مأخذ- اداره‌ی کل فرهنگ و ارشاد اسلامی.

تعاریف:

کتاب: نشریه غیر ادواری است که با تعداد اوراق معتنا به، نوشته یا چاپ و به طور مستقل صحافی شود.

نشریه: هر نوع ماده مکتوب (بجز کتاب) است که به صورت چاپی یا غیر چاپی در سطحی محدود یا گسترده در اشکال مختلف منتشر می شود.

مطبوعات: نشریاتی که به طور منظم با نام ثابت، تاریخ و شماره به صورت اوراق چاپی یا الکترونیکی در زمینه های گوناگون سیاسی، اجتماعی، علمی، ورزشی، هنری و سایر موارد منتشر می شوند. مطبوعات از نظر ترتیب انتشار به روزانه و غیر روزانه، از نظر محتوا به عمومی و تخصصی، از نظر زمینه انتشار به دو گروه تخصصی و علمی و نشریات غیر تخصصی و از نظر گستره توزیع به بین المللی، سراسری، منطقه ای و محلی و از نظر مخاطبان به عموم، گروه های سنی خاص و اقشار اجتماعی خاص (متخصصان، زنان، دانشجویان، دانش آموزان، صاحبان حرف و مشاغل خاص) تقسیم می شوند.

شمارگان: تعداد نسخه های چاپ یا تکثیر شده از یک اثر که در یک نوبت چاپ و انتشار برای توزیع آماده شده اند، اعم از آن که تمامی آن ها توزیع شده یا نشده باشد.

شاخص ها و نماگرهای تربیت بدنی (۱)

عنوان شاخص یا نماگر	واحد	تعداد	درصد تغییر نسبت به فصل مشابه سال قبل	درصد تغییر نسبت به فصل قبل*
تعداد ورزشکاران سازمان یافته	نفر	۴۴۳۲۲	××	۵۲/۶
تعداد مردان ورزشکار سازمان یافته	نفر	۲۹۲۲۱	××	۳۳/۳
تعداد زنان ورزشکار سازمان یافته	نفر	۱۵۱۰۱	××	۱۱۲/۲

(۱) ارقام مربوط به پایان فصل است .

* به علت تجمعی بودن آمار امکان مقایسه با فصل زمستان وجود ندارد.

مأخذ: اداره ی کل تربیت بدنی استان اصفهان

تعریف:

ورزشکاران سازمان یافته: به گروهی اطلاق می شود که تحت پوشش تشکیلاتی با ضوابط خاص ، به ورزش مبادرت می ورزند.

فهرست اسامی همکاران در دستگاه‌های اجرایی

اسامی همکاران	نام دستگاه	ردیف
آقای داریوش جوزدانی	اداره‌ی کل پست	۱
خانم جبل عاملی	اداره‌ی کل تامین اجتماعی	۲
خانم رضوان صدرائی	اداره‌ی کل تربیت بدنی	۳
آقای عباسی	اداره‌ی کل ثبت احوال	۴
آقای حمید تاج پرست	اداره‌ی کل ثبت اسناد و املاک	۴
خانم سوسن زراعتی	اداره‌ی کل حمل و نقل و پایانه‌ها	۶
آقای افراش	اداره‌ی کل راه‌آهن	۷
آقای محمدیان	اداره‌ی کل فرودگاه‌های استان	۸
آقای محمود صادقی	اداره‌ی کل فرهنگ و ارشاد اسلامی	۹
آقای آرش رضانی	اداره‌ی کل زندان‌ها و اقدامات تامینی و تربیتی	۱۰
خانم عفت سعیدی	بانک اقتصاد نوین	۱۱
آقای آذری	بانک پارسیان	۱۲
آقای امید رنجبران	بانک پاسارگاد	۱۳
خانم زرگر	بانک تجارت	۱۴
آقای حمید چقاجردی	بانک توسعه صادرات	۱۵
آقای ایرج غلامپور	بانک رفاه	۱۶
آقای احسان جمشیدیان	بانک سامان (سرپرستی شعب مرکزی و جنوب کشور)	۱۷
آقای علی عنایتی	بانک سپه	۱۸
آقای یاسر مکارمی	بانک سرمایه	۱۹
خانم بهنوش عرب	بانک صادرات	۲۰
خانم عاطفه چقاجردی	بانک صنعت و معدن	۲۱
خانم لادن کبیری	بانک کارآفرین	۲۲
آقای رضا کامرانی نژاد	بانک کشاورزی	۲۳
آقای محمود چلوپیان	بانک مرکزی ایران (اداره‌ی امور اقتصادی)	۲۴
خانم ملوک نژاد لباف	بانک ملت	۲۵

اسامی همکاران	نام دستگاه	ردیف
آقای مهدی مهربابی	بانک ملی ایران	۲۶
آقای بزرگ پور	بانک مسکن	۲۷
خانم مرضیه رحیمی	پست بانک	۲۸
آقای وحید صفائی	بورس منطقه‌ای اصفهان	۲۸
آقای سید حسن جوانی	اداره کل امور مالیاتی	۲۹
خانم شهلا برزو	سازمان بهزیستی	۳۰
آقای علیرضا بصیرت نیا	سازمان جهاد کشاورزی	۳۱
خانم سمانه کبیری	سازمان صنایع و معادن	۳۲
آقای محسن جعفری	شرکت برق منطقه‌ای	۳۳
خانم معصومه اصلانی	شرکت مخابرات	۳۴
آقای محمد علی عرفانی فرد	شرکت ملی پخش فرآورده‌های نفتی منطقه‌ای اصفهان	۳۵
آقای فرید ترابی	شرکت گاز استان اصفهان	۳۶
خانم مانده روزبهانی	شرکت بیمه‌ی آسیا	۳۷
خانم مهناز جرگویی	شرکت بیمه‌ی البرز	۳۸
آقای حسین خلیلی	شرکت بیمه‌ی ایران	۳۹
آقای جزیی	شرکت بیمه‌ی پارسیان	۴۰
آقای ابراهیمی	شرکت بیمه‌ی معلم	۴۱
آقای مجید آذریان	شرکت بیمه‌ی دانا	۴۲
آقای مهدی صفائی	شرکت بیمه‌ی رازی	۴۳
آقای احمد مهینی	شرکت بیمه‌ی کارآفرین	۴۵
آقای ابوالفضل مهردادجم	شرکت قطارهای مسافری رجا	۴۶
خانم راهدار- آقای مظاهری	شرکت توزیع نیروی برق استان و شهرستان اصفهان	۴۷
آقای حسین بهادرانی	کمیته‌ی امداد امام خمینی (ره)	۴۸
آقای فرشاد اوستا	مؤسسه‌ی اعتباری توسعه	۴۹
خانم زهرا ضیائی	مدیریت بازنشستگی استان	۵۱
سرهنک سعید پور	فرماندهی نیروی انتظامی استان اصفهان	۵۲

